

+1.35+0.66)。足式:4,1,2,3。腹部背面灰黑色,背中线位置及中部两侧均有黄色斑点。腹部侧面及腹面均为黄色。触肢器的各骨化部分均显露于腹面的表面。插入器呈“C”字形,基端粗;副跗舟大,位于跗舟腔窝的顶部。

本新种雄蛛在眼域有一对角状突,与本属的已知种均不同。故系一新种。

种名以王家福先生的姓氏而拟定,以示纪念。

## (十一) 岛蛛属 *Nesticodes* Archer, 1950

*Nesticodes* Archer, 1950: 22, pl. 2, figs. 7—8. Type-species: *Nesticodes rufipes* (Lucas, 1846), original designation, by monotypy. — Platnick, 1993: 209.

体中等大小,背甲近乎圆形。两眼列均后凹,前中眼间距小于前中侧眼间距,后列眼呈等距排列,前中眼最大。螯肢前齿堤有1大齿,后齿堤无齿。步足多刺,多毛,基节腹面的末端后侧各有一锥形突,转节腹面的后半部中央各有一横脊,尤以第一、第二转节最显著。雄蛛触肢器的插入器位于生殖球左侧,顶端分为二叉,中突、根部不外露;引导器顶端宽大,下缘中部有一突出的弯钩。腹部卵圆形,密被浅棕色长毛。无舌状体,舌状体位置亦无刚毛。

生活在室内或室外草丛中。

本属与球蛛属 (*Theridion*) 的主要差别在于步足各基节腹面的后侧末端呈锥形突,转节腹面的后半部中央有横脊;前中眼最大。

模式种: *Nesticodes rufipes* (Lucas, 1846)。

本属全球只有一种,分布于中国;日本、欧洲和北美洲。

本属由美国学者阿切尔 (Archer) 建立于1950年,模式种为: *Theridion rufipes*。列维 (Levi & Levi) 在1962年研究世界球蛛科的分属时曾将其并入球蛛属 (*Theridion*), 以后的20多年普遍被各国学者所采用。直到1987年,德国学者乌得里奇 (Wunderlich, J.) 又恢复使用了岛蛛属 (*Nesticodes*) 这一属名,并在1993年得到了著名蛛形学家普拉特尼克 (Platnick) 的赞同而列入世界蜘蛛名录。笔者按1993年的世界蜘蛛名录亦将本种归入了岛蛛属。

### 1. 红足岛蛛 *Nesticodes rufipes* (Lucas, 1846) (图 71)

*Theridion rufipes* Lucas, 1846: 263, pl. 16, fig. 5. — Levi, 1957d: 56—58, figs. 188—193. —

Chrysanthus, 1963: 748, figs. 106—109. — Levy & Amitai, 1982a: 86—89, figs. 1—5. —

Tanakawa, 1991: 1—7, figs. 1—5.

*Nesticodes rufipes* (Lucas): Archer, 1950: 23, pl. 3, figs. 7—8. — Wunderlich, 1987: 215, fig. 570.



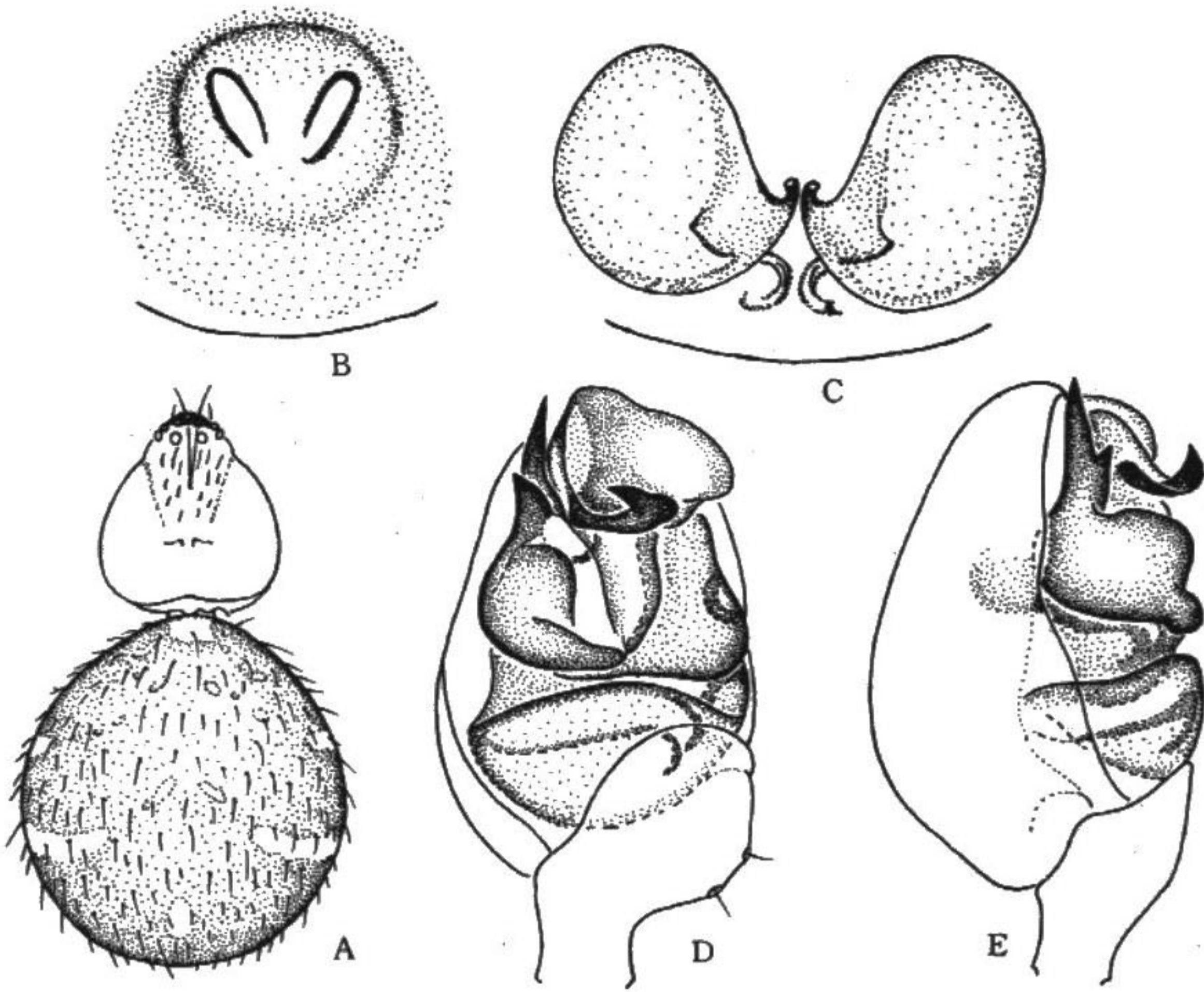


图 71 红足岛蛛 *Nesticodes rufipes* (Lucas)

A. 雌蛛背面观; B. 外雌器外面观; C. 同上, 内面观; D. 雄蛛左触肢器腹面观;  
E. 同上, 侧面观 (A、B、C 仿 Tanakawa, 1991)。

雌蛛体长 2.34。头胸部长 1.19, 宽 1.05; 腹部长 1.15, 宽 0.97。背甲黄色, 后中眼至中窝之间呈淡黑色。前眼列后凹, 后眼列前凹。前中眼最大。中眼区长小于宽 (1.00 : 1.08), 前边大于后边 (1.09 : 1.00)。螯肢前齿堤有 1 齿, 后齿堤无齿。下唇、胸板黄色。腹部近于卵圆形, 密生棕色长刚毛。背面黄色, 有白色斑。外雌器色深, 陷窝呈倒置的“八”字形。纳精囊大, 连接管很短。

雄蛛体长 2.20。头胸部长 1.05, 宽 1.00; 腹部长 1.20, 宽 0.70。背甲黄色, 中窝前至后中眼间有一不明显的黑色斑。中窝半圆形。两眼列均后凹。前中眼间距小于前中侧眼间距 (0.08 : 0.03), 后列各眼呈等距排列 (0.08)。中眼区长小于宽 (0.23 : 0.28), 前边大于后边 (0.28 : 0.23)。侧眼相接。前中眼 > 前侧眼 = 后中眼 = 后侧眼 (0.10 : 0.08 : 0.08 : 0.08)。螯肢黄色, 端半部橘黄色, 前齿堤有 1 大齿, 后齿堤无齿。颚叶、下唇浅黄褐色。胸板黄色, 有浅黄色素。步足黄色, 多刺, 多毛。各膝节背面的两端均着生一根长刺。步足式: 1, 4, 2, 3。腹部卵圆形。背面黄色, 密生浅棕色长刚毛, 背中部有一条白色横带, 白色横带前方有 3 个白色斑点, 成“品”字形排列。白色横带之后的腹背中央有一棒状白色纵斑。腹部腹面黄色, 在生殖沟后方中央的两侧各有一不十分明显的黑色斑点, 其后的中央尚有



一条黑色横缢。纺器黄白色。围有明显的黑色环。

生活在室内 (Levi, 1967a) 或动物饲养栅内 (Levy & Amitai, 1982a)。

观察标本: 1♂, 云南勐腊, 1983年7月8日, 朱传典采。

地理分布: 云南; 以色列、巴布亚新几内亚、美国、阿尔及利亚。

## (十二) 球蛛属 *Theridion* Walckenaer, 1805

*Theridion* Walckenaer, 1805: 72. Type-species: *Aranea picta* Walckenaer 1802, subsequent designation, by Int. Comm. Zool. Nomencl., Opinion 571, 1958. — Levi & Levi, 1962: 30. — Wiehle, 1937: 136. — Levy & Amitai, 1982a: 83—84. — Hu (胡金林), 1984: 166. — Yaginuma, 1986: 34. — Hu & Wu (胡金林、吴文贵), 1989: 132. — Chen & Gao (陈孝恩、高君川), 1990: 97.

*Wamba* O. P. -Cambridge, 1869: 190. Type-species: *Wamba congener* O. P. -Cambridge, 1869, by monotypy.

*Chindellum* Archer, 1950: 12, Type-species: *Theridion intervallatum* Emerton, 1915, original designation.

*Phylloneta* Archer, 1950: 19. Type-species: *Theridion pictipes* Keyserling, 1884, original designation.

体中小型, 体长1—7。背甲没有特殊的变化, 通常长大于宽, 中窝通常不明显。两眼列均后凹, 或后眼列平直。8眼等大, 或前中眼略小。螯肢前齿堤有1—2齿, 后齿堤无齿。多数种类步足细长, 雌蛛足式: 1, 4, 2, 3。雄蛛: 1, 2, 4, 3。第四对步足基节间分离, 其间距为基节直径的0.5—1.5倍。腹部球形或椭圆形, 少数种类腹部后端突起, 并具一小丘。有些种类的雄性腹柄围有窄的骨质环。无有舌状体, 舌状体位置亦无刚毛。外雌器轻微骨化, 形态多样。雄蛛的触肢器具所有骨化结构, 各骨化结构的形态、位置变化很大。

模式种: *Aranea picta* Walckenaer, 1802。

希蛛属 (*Achaearana*) 和鞘腹蛛属 (*Coleosoma*) 的特征与本属非常接近, 致使有时如果只有雌性则很难鉴别。希蛛属与本属的区别在于: 雄蛛的触肢器缺少根部, 插入器与中突相连或宽阔地与盾板相连; 雌蛛的外雌器陷窝大, 连接管通常粗短; 第一步足膝、胫节的长度之和一般较腿节短 (根据我国现有种类), 腹部通常高大于长, 背面后端有丘突。本属与鞘腹蛛属的区别在于: 后者雄蛛的腹部前端围有宽的骨化环, 包住腹柄和腹部腹面的前半部。

生物学: 生活在木堆、岩壁缝、石下以及树叶、草丛和灌木林等场所。生活在树叶、灌木林及草丛中的种类, 其体色多较淡亮, 而生活在木堆、岩壁缝及石下等隐蔽场所的种类的体色呈暗色。结不规则小网于树叶下面、岩壁缝等处。卵袋白色, 直径一般2—3mm。捕食多种小型昆虫。